

Jak získat plnomocné odpustky pro duše v očistci?

1. listopadu odpoledne a 2. listopadu po celý den můžete při návštěvě kteréhokoliv kostela získat plnomocné odpustky přivlastnitelné pouze duším v očistci. Kromě obvyklých podmínek (sv. zpověď, sv. přijímání, modlitba na úmysl Svatého otce a vyloučení veškeré náklonnosti k jakémukoliv hříchu, a to i všednímu) je podmínkou pomodlit se při návštěvě kostela modlitbu Páně a Vyznání víry.



Od 1. do 8. listopadu můžete získat plnomocné odpustky, přivlastnitelné jen duším v očistci, jestliže po splnění obvyklých podmínek navštívíte hřbitov a pomodlíte se tam třeba jen v duchu za zemřelé. V ostatních dnech lze při návštěvě hřbitova získat takovýmto způsobem odpustky částečně.

Svatost smíření není nutné přijímat každý den. Stačí ji vykonat před začátkem týdne modliteb za zemřelé, v jeho průběhu nebo až v dalších dnech po jeho skončení. Svaté přijímání a modlitba na úmysl Svatého otce jsou nutné každý den, kdy chcete plnomocný odpustek získat.

Oblastní charita Uničov
Vás srdečně zve na

BENEFICI 8. listopadu 2008 v 17.00 hodin

Již uběhl rok od minulé Benefice, která se uskutečnila v pěkném prostředí Koncertní síně v Uničově. Její program, při kterém účinkovala známá herečka z Divadla na Vinohradech Hana Maciušková, koncertní mistr Marti Bzírský, soubor irských tanců Démáirt, shlédlo více než dvě stovky diváků, kteří byli spokojeni. Také ti, kteří se jakýmkoliv způsobem podíleli na přípravě Benefice si odnášeli radost v srdcích, že vše dobře dopadlo. Vždyť výtěžek z akce slouží na podporu charitního díla.

Charita jako milosrdná láska, je naplňováním Kristovy výzvy, pomáhat bližnímu v nouzi.

„Láska k bližnímu je srdcem církve: bez lásky není

církev církvi Ježíše Krista.“ Takto nádherně se vyjádřil Jan Pavel II. na jednom setkání s představiteli charity.

Při přípravě a samotném průběhu pomáhala celá řada dobrých lidí i z řad našich farníků. Je nutné podotknout, že odvedli kus poctivého díla. Bez pomoci všech by se Benefice tak nevydařila a nestala se výjimečnou. Mějte se rádi!

Zveme všechny farníky a dobré lidi na letošní Benefici, přijďte podpořit dobrou věc.

Bez pomoci farníků – dobrovolníků se Benefice neobejde, těšíme se na Vaši pomoc.

M. Dražanová,
ředitelka Oblastní charity Uničov

Paní Jiřina Dvořáková v říjnu oslavila 90. narozeniny. Gratulujeme a přejeme stálou radost, dobrou mysl a Boží požehnání!



V listopadu slaví narozeniny: 85 let paní Jaroslava Blaháková, 87 let paní Růžena Římská a Marie Hamplová a 89 let pan Antonín Melich. Srdečně blahopřejeme a přejeme Boží požehnání a pevné zdraví. Farníci.

Jednoměsíčník POKOJ VÁM! vydává Římskokatolická farnost v Uničově. Neprodejné! Určeno pro vnitřní potřebu farnosti.

Redakční rada: P. Josef Janek (jj), Jiří Hájek (jihá), Jitka Šenková (jiše), Dagmar Bradáčová (dabr), Jaroslav Kocůrek (jako), Jitka Kocůrková (jiko), František Vomáčka (frvo), František Kovařík (frko), Klárka Hájková (klhá). Grafická úprava Jana Šumpíková. Tiskne KartoTisk Šumperk, tel.: 737 132 766, E-mail: vomacka.fany@seznam.cz. Příspěvky posílat do 20. dne v měsíci psanou formou, na disketě, elektronickou poštou. Nevyžádané příspěvky se nevracejí.

Římskokatolická farnost, Kostelní náměstí 153, 783 91 Uničov, tel: 585 054 500, E-mail: rkfunicov@tiscali.cz



MĚSÍČNÍK UNIČOVSKÉ FARNOSTI

Listopad 2008

Ročník 4

Číslo 9

SLOVO ŽIVOTA NA LISTOPAD

Kdo chce jít za mnou, ať zapře sám sebe, den co den bere na sebe svůj kříž a následuje mě. (Lk 9,23) 1)

Nemysli si, že když jsi ve světě, musíš se v něm cítit jako ryba ve vodě.

Nemysli si, že vstupuje-li ti svět do domu prostřednictvím nejrůznějších rozhlasových a televizních stanic, opravňuje tě to poslouchat všechny programy a dívat se na jakékoliv vysílání.

Nemysli si, že když chodíš po cestách světa, můžeš se beztrpě dít na všechny plakáty a neuváženě si kupovat v trafikce nebo v knihkupectví kterýkoliv tisk či knihu.

Nemysli si, že proto, že žiješ ve světě, můžeš si vzít za svůj každý způsob, kterým svět žije, ať už jde o lákavé vzrušující zkušenosti, nemravnost, potraty, rozvody, nenávisť, násilí, krádeže.

Nikoli! Ty jsi ve světě, samozřejmě.

Ale ty nejsi ze světa. 2)

V tom je velký rozdíl. To tě radí mezi ty, kteří se živí ne tím, co je ze světa, ale tím, o čem v tvém nitru promlouvá Boží hlas. Tento hlas je v nitru každého člověka, a jestliže ho posloucháš, umožňuje ti vstoupit do království, které není z tohoto světa, v němž se žije pravá láska, spravedlnost, čistota, mírnost, chudoba a kde panuje sebeovládání.

Proč mnozí mladí lidé utíkají na Východ, například do Indie, aby zde našli trochu ticha a porozuměli tajemství velkých duchovních osobností, ze kterých díky dlouhému umrtvování jejich nižšího já prosvítá láska (...), která oslovuje každého, kdo se k nim přiblíží?

Je to přirozená reakce na rámus světa, na hluk, který je kolem nás i v nás a který nenechává žádné místo tichu, abychom mohli slyšet Boha.

Ach my ubozí! Je ale opravdu zapotřebí jít do Indie, když nám Ježíš již dva tisíce let říká: „Zapři sám sebe...“?

Křesťanovi není vlastní pohodlný život v klidu. Kristus nežádal a nežádá od tebe méně, chceš-li ho následovat.

Svět na tebe doráží jako rozvodněná řeka a ty musíš jít proti proudu. Svět je pro křesťana jako hustý les, v němž je třeba umět najít správnou cestu. Kudy se tedy vydat? Po stopách Kristových, které zanechal, když kráčel po této zemi. Jsou to jeho slova. Dnes ti opakuje:



„Kdo chce jít za mnou, ať zapře sám sebe...“

Možná, že proto zakusíš opovržení, nepochopení, posměch, pomluvy. Přinese ti to osamocení a vybidnutí smířit se s tím, že zanecháš-li pouze povrchního křesťanství, nemusí ti to přinést uznání v očích světa.

Ale znamená to ještě víc:

„Kdo chce jít za mnou, ať zapře sám se-

be, den co den bere na sebe svůj kříž a následuje mě.“

Ať chceš nebo ne, bolest ztrpčuje každý život. I tvůj. A malé a velké bolesti přicházejí každý den.

Chceš se jim vyhnout? Bouříš se? Vyvolávají v tobě reptání? Pak nejsi křesťan.

Křesťan miluje kříž, miluje bolest, i když uprostřed slz, protože ví, že mají hodnotu. Bůh si totiž mezi nespočetnými prostředky, které měl k dispozici pro spásu lidstva, nevybral bolest bez důvodu.

Ale on – pamatuj si – poté, co nesl kříž a byl na něm přibitý, vstal z mrtvých.

Vzkříšení je i tvým údělem 3), jestliže místo toho, abys bolestí opovrhoval, ji budeš umět s láskou přijmout – tu bolest, kterou ti přináší život i tvůj důsledný křesťanský postoj. Tehdy zakusíš, že kříž je již na této zemi cestou k radosti, jakou jsi předtím nepoznal. Život tvé duše bude růst, Boží království v tobě bude pevné a vnější svět bude ve tvých očích pomalu ztrácet svou hodnotu a pozbyvat lesk. A nebudeš už nikomu závidět.

Tehdy se budeš moci nazývat Kristovým následovníkem:

„Kdo chce jít za mnou, ať zapře sám sebe, den co den bere na sebe svůj kříž a následuje mě.“

A stejně jako Kristus, jehož jsi následoval, budeš světlem a láskou, která hojí bezpočetné rány trýznící dnešní lidstvo.

1) Slovo života na červenec 1978. Vyšlo v knize Essere la tua parola. Chiara Lubich e cristiani di tutto il mondo, Řím 1980, str. 67 – 69.
2) Srov. Jan 17,14.
3) Srov. Jan 6,40.

TIP NA NEDĚLNÍ VÝLET XXXIV.část

Dnes vyrazíme na výlet do pivnice a bude to daleko, téměř 90 km. Přesněji do Pivnice s velkým "P". Aspoň tak se tedy nazývá centrální místo Pivnické rokle. Bohužel, pivo tam nikde neteče a ani žádné vesničky v okolí nemají název, od kterého by se dalo slovo Pivnice odvodit. Možná pojmenování souvisí s tím, že i v letním parnu je v těchto místech chládek podobný tomu, jaký bývá ve sklepích se sudy. Koneckonců, nabízí se i tato paralela: pozve-li Vás někdo např. v Pezinku „do naší pivnice“, skrývá se pod touto nabídkou ve skutečnosti sestup do sklepa, kde na Vás kromě vína čeká rovněž příjemný chládek.



Zde jsme ale od Pezinku daleko a trasa vede úplně opačným směrem: přes Mohelnici, Moravskou Třebovou a Litomyšl, kde se odbočí na Skuteč. Pokračuje se přes Višňáry, Morašice, Makov a Nové Hrady, až do obce Zderaz. Přibližně 200 m za označením obce uvidíte budovy areálu zemědělského družstva. Tady odbočíte ze silnice vpravo a budete se držet cesty kopírující objekt areálu směrem doleva do polí a lesů. Nuže, tady někde zaparkujte, nějaký ten plácek se určitě najde. V těchto místech už lze také objevit první směrovky na Pivnickou roklí s údajem, tuším, 1,7 km. Tyto cedulky Vás ovšem povedou dosti zmateně, což víme ze zkušeností turistů, kteří je brali vážně. Je to ve skutečnosti mnohem blíže a bez oklik. Já bych Vám radil jít stále podél družstevního plotu rovně. Asfaltka se postupně změní v polňačku a pak na konci areálu vlastně zmizí úplně, přičemž do pole před Vámi

vystřkuje svůj cíp blízký lesní porost a v něm už vlastně rokle nesměle začíná. Pro kontrolu – vlevo v dálce je podobný lesní výběžek. Vy se však držte tohoto bližšího a jděte po poli lemujícím jeho levý okraj. Uvnitř porostu se potáhne zatím ničím nezajímavá prohlubeň. Měla být údajně vyschlá, ale 2 dny po přívalových deštích v ní zurčel potůček. Čím více bude tento výběžek

stromů splývat s ostatním lesem, tím častěji se zajděte mrknout na výzvědy směrem k roklí. A jakmile se koryto potůčku začne ponořovat mezi první pískovcové stěny, začněte přemýšlet o tom, kudy do rokliny sestoupit, dokud to je snadné. A pak už to začne. Rokle se promění v pískovcový kaňon. Při troše štěstí můžete vidět i různé přírodní zajímavosti. V našem případě to byl černý, žlutě puntikovaný mlok skvrnitý a nějaký majestátní brook, jehož délka bez tykadel mohla být kolem 7 cm. Cesta je zde trochu obtížná a každou chvíli musíte přelézat nebo podlézat kmeny spadlých stromů. A to už máte před sebou nejobtížnější úsek, kde na dvou místech musíte po kmenech překonat několikametrový výškový rozdíl. Stěny "kaňonu" zde mohou být vysoké snad až kolem 12 metrů. Po skále prší malý potůček coby vodopád a ztrácí se v kamení pod Vámi. Zde je skalní branka, tady zase jeskyňka a hle - soška bubáka vřesavaná do pískovce nějakým návštěvníkem. Tato divočina končí v místě zvaném "Pivnice". Odtud se rokle rozděluje. Cesta vlevo stojí za malý průzkum a cesta vpravo je pak již jen odpočinkovou procházkou po splavném písku, který "teče" roklí místo ztraceného potůčku. Až se této procházky nabavíte, hledejte zase vhodnou cestičku nazpět z rokle. My jsme se dali pěšinkou vpravo vzhůru a po chvíli jsme narazili na pohodlnou lesní cestu, která vedla opačným směrem skrze les a následně přes pole nazpět



k družstvu. Zde jsme potkávali turisty, kteří šli podle značek a stále ještě hledali roklí.

Turistů zde bylo dost, celkem tři party. A to je prý tato oblast turisticky nedotčená! Bylo nám však sděleno, že je do těchto míst nalákal nějaký nedávný pořad o roklí v televizi.

Cestou nazpět jsme pojedli dosyta lesních malin a ostružin, ale - pozor – hned vedle rostl prudce jedovatý rulík zlomocný! Pak se děti vydováděly na obrovském stohu slaměných balíků kousek od družstva. Celkem byla tato procházka přibližně ani ne 4 km dlouhá.

Pravda, příliš krátká procházka a příliš daleká cesta autem. Nicméně, v okolí je k vidění hodně zajímavostí. Několik rozhleden (Tereška, Borůvka, Touloucová), Touloucovy maštale popsané již v jednom ze starších čísel, hrad Košumberk u obce Luže, zámek Nové Hrady s oborou plnou daňčí zvěře hned u silnice a mnoho dalšího... To už ale zase přesahuje možnosti jednoho krátkého článku a jednoho výletu.



(jihá)

pokračování ze str. 6

plhal se do zvonice kostela sv. Michala, kam přibyl třetí, předposlední, zatím největší, zvon sv. Michal. Během léta byl vystaven pro veřejnost před olomouckou radnicí, v neděli 5.10. byl za velké slávy zavěšen do svatomichalské zvonice. Tento zvon, tak jako předcházející dva, sv. Sarkander a sv. Zdislava, byl odlit v dílně Tomášková-Dytrichová v Brodce u Přerova. Všechny zvony mají pohon lineárním motorem. Stál jsem opřen o zábradlí ochozu, jež je vzdáleno od zvonů asi dva metry, a napětím čekal, jestli přesně v poledne se rozhoupe první zvon. A skutečně, na vteřinu přesně (jak u nás!) Zvonice se zatřásla a jako první spustil sv. Sarkander a za pár vteřin i sv. Zdislava. Zíral jsem fas-

cinován ohlušujícím souzněním a scénérií houpajících se hmot, vtáhnut celým tělem do vibrující konstrukce ochozu, přesně v ose kyvu mohutné Zdislavy. Její hmotné srdce na mne vždy zamířilo jako ukazovátkem. Říkal jsem si, kdyby se tak srdce utrhlo ze závěsu, tak mne trefí přímo do srdce. Pěkná představa... Třetí zvon, nový sv. Michal, zvoní spolu s ostatními do akordu pouze v neděli před hlavní mší, kdy je však zvonice nepřístupná. Asi je to dobře, protože návštěvníci by mohli riskovat poškození svého sluchového aparátu. V plánu je také do roka zvonici doplnit posledním, největším zvonem Panna Maria. Zvonice je součástí prohlídkové trasy v kostele, je volně přístupná z křížové

cesty, kde jsou instalovány mj. panely se zajímavými rozměrnými fotografiemi olomouckých chrámů, pořízené z ptáčích perspektivy, a to prosím aparátům kancléře P. Antonína Baslera, tamního faráře, nadšeného fotografa. Na schodišti si sami můžete rozsvítit, točité kamenné schodiště je absolutně čisté, pod zvonici v patře věže je instalovaná výstava týkající se historie a současnosti zvonů. Doporučuji při návštěvě Olomouce zvonici navštívit.

(jako)

Pozvánka na výstavu

Milí farníci, pokud budete cestovat do Olomouce, využijte svůj volný čas také k návštěvě Muzea moderního umění (naproti kostelu P.M. Sněžné), kde je instalovaná výstava „Luk & Lyra“, a to z pokladů Arcidiecézního muzea z Kroměříže. Výstava je otevřená až do 1.2.2009, ve středu a v neděli je vstup zdarma.

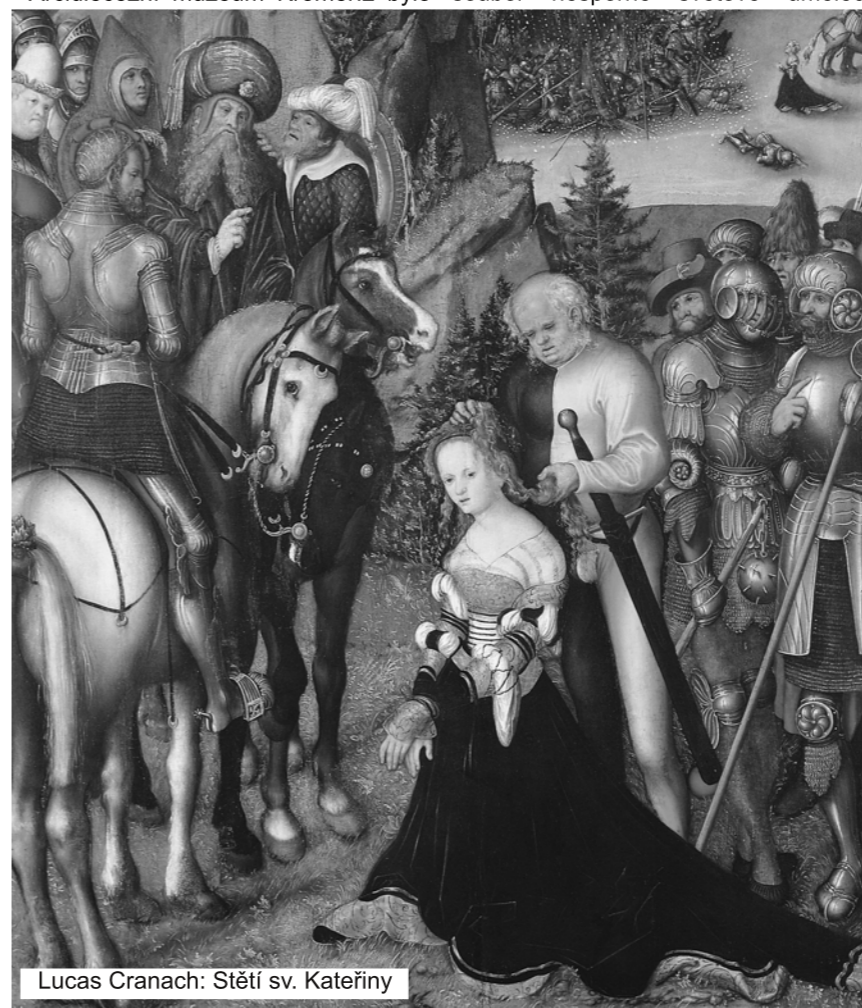
Arcidiecézní muzeum Kroměříž bylo

založeno 20. června 2007. Jeho sídlem je někdejší letní rezidence olomouckých biskupů a arcibiskupů – kroměřížský zámek. Výstava Luk & Lyra je prvním pokusem představit veřejnosti nejen výběr z toho, co mají možnost prohlédnout si návštěvníci kroměřížského zámku, ale tentokrát také průřez všemi zámeckými sbírkovými okruhy, jež tvoří soubor nesporně světové umělecké

úrovně. Počátky jedinečné kolekce, která dnes čítá asi 135 000 sbírkových předmětů, souvisejí především s osobností biskupa Karla II. z Lichtensteinu-Castelkorna (1664–1695). Nejenže položil rozsáhlými nákupy základ prakticky ke všem dnešním sbírkám, ale na sklonku života se rozhodl věnovat i svoje vlastní umělecké sbírky olomouckému biskupství a zavázal ty, kteří přijdou po něm, k náležitě péči o tyto fondy. K nejvýznamnějším a nejreprezentativnějším souborům patří v Kroměříži bezpochyby malířská sbírka. Jádro kolekce pocházelo ze sbírek popraveného anglického krále Karla I. a lorda Thomase Howarda z Arundelu (např. Tizian, Veronese ad.). Z dalších připomeňme jména jako Lucas Cranach, Anthonis van Dyck, Samuel van Hoogstraten, Jan Kryštof Liška, Annibale Carracci ad. Stejně hodnotné a z umělecko-historického hlediska srovnatelné jsou sbírka staromistrovských kreseb (v níž jsou zastoupena mnohá přední evropská, zejména italská umělecká centra, z autorů např. Sebastiano del Piombo), podobně jako rozsáhlá sbírka staré grafiky. Nejpočetnější část kroměřížských sbírek představuje zámecká knihovna. Ve fondu jsou zastoupeny nejrozmanitější vědní obory (teologie, filozofie, historie, lékařství, botanika, astronomie, kartografie, fyzika, geometrie ad.) a samozřejmě také rozličné umělecké druhy. Podobně obsáhlý je hudební archiv, reprezentativní charakter má také sbírka mincí a medailí. Posledním sbírkovým okruhem je mobiliární fond zahrnující nábytek, stolovací soupravy, profánní i liturgické textilie a lovecké zbraně a trofeje od 15. do 19. století.

K výstavě vychází podrobný, bohatě ilustrovaný katalog.

(jako)



Lucas Cranach: Stětí sv. Kateřiny

Nové olomoucké zvony

Milí farníci, ve volném pokračování o zvonech se zmíním o události významné především pro farnost sv. Václava a sv. Michala v Olomouci. Jak jistě víte, do olomoucké katedrály přibýly dva zbrusu nové zvony Panna Maria Svatohostýnská a Jan Pavel II., které byly slavnostně požehnány arcibiskupem Graubnerem na svátek sv. Václava, dne 28.9. Dne 7.10.2008 pak byly zavěšeny za účasti velkého počtu přihlížejících ke čtyřem stávajícím zvonům a zvonkohře do věží dómu.

Zvon Panna Maria Hostýnská, který byl odlit ve Zvonařství Perner v Pasově, má hmotnost skoro pět tun (4.805 kg). Jak ve výšce tak i v průměru dosahuje téměř dvou metrů (výška 185 cm, průměr 188 cm). Výzdoba byla svěřena slavnému olomouckému rodákovi, sochaři Otmaru Olivovi, který na přední straně zvonu zhotovil plastiku Panny Marie Svatohostýnské. Po obvodu zvonu se nachází biblické výjevy týkající se Mariina života: Zvěstování, Navštívení u Alžběty, Ježíšovo narození, Obětování v chrámě, Nalezení Ježíše v chrámě, Svátba v Káně, Maria s apoštolem Janem pod Kristovým křížem a Soslání Ducha Svatého. Jsou zde také umístěny znaky současného papeže Benedikta XVI., ale i Arcibiskupství olomouckého, arcibiskupa olomouckého a metropolitní moravského Mons. Jana Graubnera a metropolitní kapituly u sv. Václava v Olomouci. Pořízení tohoto zvonu přišlo na 2.817.490,- Kč. Dárci, kteří přispěli částkou nad 5.000 Kč obdrží malou památku, bronzový zvonek, zjednodušenou kopii zvonu Panny Marie Sva-

tohostýnské. Dárci nad 50.000 Kč budou navíc zveřejněni i na pamětní desce před katedrálou.

Zvon Jan Pavel II. byl rovněž odlit ve Zvonařství Perner v Pasově. Je však podstatně menší než Panna Maria Svatohostýnská, jeho hmotnost dosahuje „pouze“ 1.286 kg (výška 122 cm, průměr 122,4 cm).

Otmar Oliva, taktéž autor umělecké výzdoby, zhotovil na přední stranu zvonu signum bývalého papeže Jana Pavla II. Po obvodu jsou také umístěny znaky současného papeže Benedikta XVI., arcibiskupství olomouckého, Mons. Jana Graubnera, arcibiskupa olomouckého a metropolitní moravského, a Metropolitní kapituly u sv. Václava v Olomouci. Na dalších reliéfech jsou znázorněny motivy ze života sv. Jana Sarkandra. Celé náklady spojené s výrobou zvonu Jan Pavel II. uhradila Nadace Děti-kultura-sport, jejímž zřizovatelem je pan Ivo Valenta.

Výběrové řízení na tyto chybějící zvony iniciovalo myšlenku, vypracovat návrh komplexního řešení zvonového souboru katedrály, který by odpovídal významu katedrály a úrovni jiných katedrál v Evropě. Toto řešení také souzní

Panna Maria Svatohostýnská



Svěcení zvonu



s myšlenkou Magistrátu města Olomouce zdůraznit jedinečnou lokalitu dómského návrší v připravovaném projektu s názvem Olomoucký hrad. Do jižní věže katedrály je tedy výhledově plánováno zavěsit ještě tři zvony - v ladění cis1, fis1 a gis1. K jejich pořízení bude potřeba pořídit novou zvonovou stolici. Jak daleký či blízký to je výhled, záleží na tom, jak brzy se podaří shromáždit finanční prostředky na jeho uskutečnění.

V sobotu dne 17.10. jsem se vypravil do Olomouce před katedrálou na ohlášené první zvonění celého cyklu zvonů, avizované na 12 hodin. Před katedrálou se prolínala skupina nadšenců s účastníky několika svateb. Slunečné počasí slibovalo sváteční zážitek. Všichni s očekáváním upírali své zraky na vysoké věže katedrály, jakoby snad se někdo měl na ochozech věží objevit a počátek koncertu zvonů odmávat. A pak to začalo. Nové zvony se ohlásily svým jasným zvukem, postupně se přidávaly ostatní zvony katedrály, závěr patřil rozhováním největšího osmitunového zvonu sv. Václav, který je možno slyšet velmi vzácně, pouze při nejvýznamnějších liturgických slavnostech během roku. Svým dunivým hlubokým zvukem, který pronikal do všech pórů těla, završil 20 minutový katedrální koncert.

Během minulého týdne se mi poštěstilo být před polednem v centru Olomouce, nelitoval jsem námahy a vy-

Putovní socha Rosa Mystica v Uničově

Dne 15. října, na svátek sv. Terezie Veliké, přišel do Uničova pro naši farnost z Německa balík. Ten obsahoval sochu Panny Marie Růže Mystické (Tajemné – invokace z Loretánských litaní) a další materiály (obrázky, růžence...). Chci vám stručně přiblížit, jaký to má význam.

Původ sochy

Původ sochy je ve zjevení Panny Marie tehdy 36ti leté svobodné ženě Pierině Gilli (1911-1991). Stalo se tak v Montichiari. To je malé město v severní Itálii, 20 km od Brescie, města biskupů. Nachází se na úpatí italských Alp na úrodných pláních řeky Po. Zjevení započala zjara roku 1947 v nemocnici, kde Pierina pracovala jako ošetřovatelka. Poté, po odmlce 19 let, se přesunula na předměstí Montichiari, do místa s pramenem vyvěrajícím z jeskyně zvaném Fontanelle.

Poselství zjevení

Při jednom ze zjevení, dne 8. prosince 1947, kdy přišlo několik tisíc lidí, řekla Panna Maria Pierině: „*Svým příchodem sem do Montichiari projevují přání, abych byla vzývána a uctívána jako Rosa Mystica. Přeji si, aby se 8. prosinec každého roku v poledne slavila hodina Milosti pro celý svět. Touto úctou bude získáno mnoho milosti pro duši a tělo... Přeji si, aby za obdržené milosti byla zhotovena socha Rosa Mystica s mou podobou...*

a aby byla po světě nošena v procesích.“ Svatá Panna potom zešíroka rozezpjala ruce a ukázala na své hrudi tři růže – bílou, červenou a zlatožlutou. K jejich významu podala Pierina tento výklad: Bílá růže – duch modlitby, Červená růže – duch smíření a ochoty k obětem, Zlatá růže - duch pokání.

31. srpna 1975 řekla Panna Maria Pierině: „*Kde pobývám jako putovní socha, kde jsem vzývána a kde se lidé velmi modlí, tam všude dává můj Božský Syn Ježíš Kristus proudit z nebe zvláštním milostem.*“

Když se jedna z putovních soch vrátila do Montichiari, zjevila se Pierině Panna Maria provázena dvěma fatimskými dětmi, Františkem a Hyacintou, svatým archandělem Rafaelem (ten podle slov Panny Marie vždy sochu doprovází) a tisíci anděly a svatými a řekla: „*Když mě přináší lidem jako poutníci, jako Mystickou Růži, přicházím s anděly a svatými nebes a stojím po boku sochy, všechny chráním a všem*

žehnám... Zvlášť však budu svým dětem nablízku v hodině jejich smrti s Boží milostí a svou mateřskou láskou.“

Pierina Gilli potvrdila před členy biskupské vyšetřovací komise pod přísahou na Písmo svaté pravdivost svých slov o zjevení Panny Marie. Krátce poté jí otec biskup doporučil, aby se zřekla veřejného života a odebrala se do kláštera. Pierina potom takřka 20 let žila jako host v klášteře františkánských

Svěcení putovních soch ve Fontanelle



sester. Zemřela roku 1991.

Pramen ve Fontanelle

Ve Fontanelle se nachází pramen, požehnaný Nebeskou Matkou, který má léčivou moc. O tomto prameni řekla Svatá Panna Pierině: „*Na Bílou neděli mě můj Božský Syn Ježíš Kristus pošle ještě jednou na tuto zem do Montichiari, abych lidstvu přinesla hojné milosti. Tento pramen bude od té doby záračný.*“ (27.2.1966) Došlo zde k celé řadě mimořádných úkazů, k mnohým tělesným a duševním uzdravením. (viz. obrázek s děkovnými tabulkami nad bazénkem s vodou).

Titul „Rosa Mystica“

Pierinu přijal v osobní audienci papež Pius XII. a udělil jí své požehnání. Loučil se s ní se slovy: „*Prosím, modlete se též za nás.*“

Papež Jan XXIII. před zahájením 2. Vatikánského koncilu žádal ve svém listě celý svět, aby se modlil za zdar koncilu, a aby byla vzývána Matka Boží jako Růže Mystická, a aby se na tento

úmysl modlil růženec. Podobně vzýval věřící i papež Pavel VI. ve svém projevu 5. května 1969, aby v měsíci květnu Svatou Pannu vzývali především jako Mystickou Růži. 21. listopadu 1964 ve své koncilové promluvě prohlásil: „*Přejeme si, aby v budoucnu byla nejblahoslavenější Panna Maria vzývána a uctívána veškerým křesťanským lidem právě pod tímto titulem.*“ (Rosa Mystica)

Putovní sochy

V roce 1988 se počet putovních soch Rosy Mysticy odhadoval na 50 000, dnešní stav mi není znám, ale jistě je mnohonásobně vyšší, protože každou první sobotu v měsíci se ve Fontanelle svítí nové sochy a rozesílají se do celého světa. Naše socha byla takto svěcena s dalšími 39 letos v říjnu o slavnosti sv. Františka.

U mnohých z těchto soch dochází k úkazu ronění slz. Např. socha v belgickém Posteli začala plakat v roce 1976. V letech 1980-1981 plakaly sochy v Rozariu v Argentíně, na několika místech v Kolumbii, v Itálii, Maďarsku. V Evropě k nejvýznamnějším patří další belgické město Maasmechelen, kde začala Svatá Panna plakat v říjnu 1983 a samozřejmě Montichiari, kde k těmto úkazům už došlo mnohokrát a u různých soch. Dále je ve světě rozšířeno více jak 1 milion barevných reprodukcí sochy, také u obrázků jsou známy tyto úkazy. A jsou ověřovány po celém světě i v současné době.

Horst Mehring

V Německu funguje na základě těchto událostí dílo Opus Rosa Mystica, odkud se zdarma rozesílají putovní sochy. Zde pracuje pan Horst Mehring. Ten v roce 1994 vydal seznam 103 ověřených míst s datem, kde začaly plakat sochy a reprodukce Rosy Mystiky

pokračování na str. 4



Děkovné tabulky

pokračování ze str. 3

tky. Sám jich odhaduje na stovky, ovšem jejich ověření a evidence jsou obtížné.

Pan Mehring nám v průvodním dopise, který přišel se sochou, mimo jiné píše: „V městě Pordedone v severní Itálii na území, kde došlo k ničivému zemětřesení, byly všechny domky, ve kterých přebývala putovní soška Madony zachráněny, a ta část města, ve kterém právě v tu dobu stála, byla zachráněna.“ Dále prosí, aby se dbalo na modlitby od Spasitele (tyto jsou uvedeny v materiálech, které přišly společně se sochou) při předávání a loučení s Poutnicí. A velkým písmem dodává: „Noste Ji ve své náruči od místa k místu!“

Mé setkání s Růží Mystickou

Před deseti lety, než se nám narodil druhý syn Štěpán, chtěla jsem se na úmysl jeho šťastného narození modlit

denně nějakou modlitbu. V knížečce Totus tuus (sbírka modliteb k Panně Marii) mě zaujala modlitba k Panně Marii Růží Mystické. Aniž bych měla tušení o existenci nějaké sochy nebo zjevení, začali jsme s touto modlitbou. Asi za dva měsíce jednou večer přišel náš pan farář s krabicí, v níž přišla do naší tehdejší farnosti právě Rosa Mystica. A tak jsem se o ní dozvěděla. Od té doby mi už mnohokrát Panna Maria přes tuto úctu projevila svou pomoc a péči (mimohodem, Štěpán se pak narodil úplně jednoduše během necelých dvou hodin).

Také proto jsem letos v září jela přímo do Montichiari a Fontanelle na děkovnou pouť a účastnila se modliteb a svěcení soch. Navštívila jsem v Montichiari rodný domek Pieriny, kde je malá kaple. Zde jsme měli chvíli ztišení. Toto místo na mě silně zapůsobilo. Ve Fontanelle se sochy nesou velmi slav-

nostně v modlitebním průvodu, poté se světi, mažou oleji. Celé to trvá několik hodin. Pak se kněží modlí jednotlivě nad každým věřícím vkládáním rukou a vodu z pramene – toto pro mne bylo také silným duchovním zážitkem. Pout' byla obětována za kněze, řeholníky a řeholnice, protože to je také jedno z hlavních poselství Panny Marie v Montichiari, abychom na ně pamatovali ve svých modlitbách.

Farní rodina Růže Mystické

Socha bude v naší farnosti putovat mezi farníky. Tedy každý, kdo chce přivítat doma Pannu Marii v podobě této putovní sochy, je srdečně vítán. Vždy v neděli po dvou týdnech bude socha mezi námi předávána. Abychom se mohli kontaktovat mezi sebou, vyplňte přihlášku s údaji pro vytvoření seznamu farní rodiny Růže Mystické.

Jana Šumpíková



Anděl otevřenosti

S mnohými lidmi se nemůžeme setkat, protože jsou do sebe uzavřeni.

Skrýli se pod maskou ze strachu, že by někdo mohl objevit jejich pravou tvář.

Anděl otevřenosti nás chce otevřít pro tajemství setkání, protože s druhými se můžeme sblížit jen tehdy, otevřeme-li jim své srdce. Pravzorem takového setkání je setkání Marie a Alžběty, jak o tom vypráví Lukášovo evangelium. Maria se vydává na cestu. Vychází ze svého domu a putuje přes pohoří. Překračuje hory předsudků, které nám v opravdovém setkání brání. Vstupuje do Alžbětina domu a zdraví se s ní. Nesetkává se se svou příbuznou pouze venku, nýbrž vstupuje do jejího domu, do jejího srdce. Obě jsou navzájem

otevřené a tak se uskuteční ono vzájemné setkání.

Kéž nám anděl otevřenosti daruje takovou upřímnost, abychom dovedli druhému říci, co ve svém srdci cítíme. Jen pohleďte na anděla Gabriela, jak Marii zvěstuje zrození jejího Syna. Obdivuji Pannu Marii, že dovedla udržet tajemství, které jí zjevil archanděl Gabriel, a rozjímala o něm v srdci.

Tento anděl, díky svému poslání, bývá zobrazován s lilii nebo se zlatým žezlem zakončeným květem v podobě lilie. O vánocích se často vznáší nad jesličkami jako jeden z andělů.

Z Katolického týdeníku Dana Lukasová

Poděkování

Neděli 19. října celá Církev prožívala jako Misijní neděli. Byla spojená se sbírkou, s modlitbami za misie či s obohacujícím liturgií různými misijními prvky. Chtěla bych poděkovat dětem z Misijního Klubka, že se s takovou radostí a opravdovostí zapojily do přípravy obětního průvodu s nesením darů za jednotlivé světadíly. Děti nebyly převlečené za obyvatele těchto světadílů, ale měly trička v barvách, které tyto kontinenty symbolizují. Afrika – zelená, Amerika – červená, Asie – žlutá, Austrálie – Oceánie – modrá, Evropa – bílá. Trička nám zaslali z národní kanceláře Papežských misijních děl a jistě je využijeme i při dalších příležitostech. V následujícím týdnu jsme se dvakrát sešly s maminkami a některými dětmi na faře k vyrábění věnečků, svícnu i vázání kytíček, které by se daly prakticky využít na hroby či jen pro radost k dekoraci. Jedna z maminek tvořila doma krásné podzimní dekorace ze slanečného těsta. Minulou neděli děti tyto výrobky nabízely a farníci si mohli vybrat a přispět dobrovolným příspěvkem, který byl také určen na misie. Byla jsem mile překvapená, když jsme při počítání peněz

došli k částce 3 150,- Kč. Chci tedy všem, kteří se podíleli na výrobě či přispěli finančně, srdečně poděkovat. Kéž každému z Vás Pán odmění Vaši lásku i to, že Vám není lhostejné, jak žijí lidé v misijních oblastech.

Možná by Vás zajímalo, že Papežská misijní díla letos podporují projekty v Ugandě, Indii, Bangladéši, Malawi, Srí Lance a Madagaskaru.



Ludmila Hájková

Invokace z litaní

III. část

Královna proroků

Při recitaci této invokace se může vynořit otázka: „Co má vlastně Panna Maria společného s proroky?“ Vždyť proroci žili několik staletí před tím, než ona se vůbec narodila. A pokud ve Starém zákoně najdeme předpovědi o příchodu mesiáše, tak o jeho matce se tam téměř nehovoří. A navíc - byla vůbec Maria sama prorokyní, když ji nazýváme královnou proroků? A nakonec, co to všechno znamená pro nás?

Pokud se zeptáte obyčejných lidí kdo to byl prorok, většina z nich Vám odpoví: „Prorok je ten, kdo předpovídá budoucnost.“ Tento rys proroků se dostal do našeho všeobecného povědomí natolik, že zastínil jiné mnohem důležitější rysy.

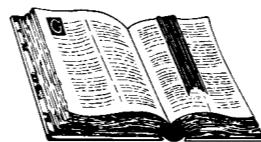
Znalost budoucnosti však není tím nejhlavnějším rysem proroků. Prorok je především Hospodinovým služebníkem, který naslouchá Hospodinu. Zprostředkovává světu Boží slovo, skrze které Bůh lidem říká, jak správně v určité situaci jednat, aby to bylo v souladu s Jeho vůlí. Toto dělá prorok až k prolití krve. Jedinou jeho jistotou je přítom Bůh. Samozřejmě, že mluví také o budoucnosti, ale jenom to, co chce jeho prostřednictvím sdělit lidem Bůh.

Dokázali bychom najít tyto prvky také u P. Marie? Pokud se na Mariin život podíváme podrobně, musíme říci, že ona je v pravém slova smyslu jedinečným prorokem! Především proto, že zprostředkovala světu Boží Slovo s velkým S. Nalezneme u ní však i další charakteristiky proroka. Ona nám ukazuje, jak jednat podle Boží vůle sama na sobě, svým životem, nasloucháním a odevzdáním se Bohu, plněním Jeho vůle. Ona také trpěla za to, že dala světu Slovo.

Tím vším nás Maria vede jako vzor k tomu, abychom i my žili jako proroci, a to proroci Nového Zákona. Také my bychom měli umět pozorně naslouchat, co chce Bůh našim prostřednictvím říci tomuto světu. Jak pomoci světu plnit Boží vůli. A nedivme se, když nás za to bude svět nenávidět. Stejně nenáviděli proroci i Marii.

(jihá)

(podle VI. Ziffera)



Biblické okénko

Cesty apoštola Pavla - První cesta



První cesta proběhla v letech 47 – 48 n.l. Z Antiochie v Sýrii se Pavel plaví lodí spolu s Barnabášem a Janem (Markem) na Kypr. Projde ostrov a plaví se dál do Perge. Odtud pokračuje do Pisidské Antiochie, Lystry a Derbe. Stejnou cestou se vrací až do Perge. Potom se Pavel plaví přímo do Antiochie v Sýrii.

V Sýrské Antiochii dostává Pavel spolu s Barnabášem pozhňání. Oba jsou vysláni jako misionáři k cizím národům: Sk 13,1-3

Na ostrově Kypru diskutuje Pavel u římského místodržitele s kouzelníkem. Říman neposlouchá kouzelníka, ale hluboce se ho dotýká Pavlova řeč. Šavel se od této chvíle nazývá Pavel: Sk 13,4-12

Přes Perge cestují Pavel a Barnabáš do Pisidské Antiochie. Tam se jim podaří založit velkou obec křesťanů: Sk 13,13-48

V Lystrě uzdraví Pavel chromého člověka a je uctíván jako bůh. Jupiterův kněz mu chce dokonce obětovat býky. Pavel to zděšen odmítá: Sk 14,8-18

Brzy nato přicházejí Židé z Lystry, kteří popudí lid proti Pavlovi. Napadnou ho a kamenují. Zůstane ležet v bezvědomí, přesto však vstane a odchází s Barnabášem domů: Sk 14,19-20

V Jeruzalémě zastává Pavel ohledně správné nauky názory, které se liší od názoru křesťanů, pocházejících ze židovství. — Pavel je podruhé vyslán na cestu spolu s Barnabášem, Judou a Silou: Sk 15,4-27 (jj)