

## Nejstarší ministrant farnosti vzpomíná

Nedávno jsem potkala na h bitov pana Gerharda Schöna. P i zpáte ní cest jsme vzpomínali na staré asy naší farnosti a na jeho ministrování.

K farnímu kostelu, fa e a všem zákoutím m l velice blízký vztah, po n vadž zde strávil své d tství.

Jeho otec byl stolá a protože nemohl ve svém oboru najít uplatní, p ijal místo školníka na gymnáziu (dnes Strojní pr myslovka), kde bydlel ve služebním byt spolu se svou ženou a ty mi d tmi. Gerhard již jako p tiletý, v roce 1937, spolu se svým o p t let starším bratrem ministroval.

Bratr Herman chodíval na v ž zvonit, a tak byl od útlého v ku zasv - cen nejen do služby ministranta, ale i do taj zvoníka a života na fa e.

Vzpomínal také na slavnost Božího T la, kdy chodil velký pr vod na nám stí, kde byl na každé stran vyzdobený oltá . Také o Velikonocích na Bílou sobotu chodil velký pr vod s muzikou. K velkým slavnostem pat il také svátek Voskové svíce. To šly v ele pr vodu vážené p ední dámy Uni ova a nesly voskové svíce.

Nej ast jší pr vody, kterých se jako ministrant ú astnil, byly poh by, kdy se chodilo od kostela až na h bitov. Naproti n mu byla plynárna. Na zídce této plynárny stával fotograf a fotil smute ní pr vod. Kapelníkem muziky a sou asn i hroba em byl pan Jákob erný.

Gerhard vzpomíná na starou nemocnou babi ku, která asto íkala, že už by cht la být u Jákoba, ale nebylo jí to dop áno. P íšel rok 1945, odsun N mc a ona musela odejít do N mecka. A tak vzpomínal i na pom ry za první republiky, Sudety i odsun N mc .

P ed válkou k fa e pat ilo velké hospodá ství a polnosti. Byly zde stodoly a chlévy. Vjezd na faru pro hospodá ské vozy byl z Medelské ulice. Po válce byla velká bída, hlad, hospodá ství upadlo. Na fa e m li jen kozu a prase. Tehdejší pan fará si musel chodit p ivyd lávat na ži vobytí p i žních do Želechovic. Za války na fa e bydleli dva kaplaní, Erich Krehut a Emil Wanke, kte í museli rukovat do války.

P ed rokem 1938 žili na fa e P. Liewehr, jeho bratr, který vedl kroniku a dva kaplaní.

V budov , která je dnes muzeem baroka byly dv kucha ky, a ty m ly o slavnostech mnoho práce. Nap íklad, když slavil 25 let kn žství P. Liewehr nebo p i poh bu arcib. rady Gustava Maitnera, kdy p ijel i pan kardinál. P i takových slavnostech zde bylo mnoho národa a byli pohošt ni i ministranti, proto si to dob e pamatuje.

Po roce 1945 žil na fa e kaplan Donald Filip ze Šumvaldu. Po válce se rodina p est hovala na ulici Stromo adí a Gerhard šel ministrovat do klášterního kostela k panu arcib. radovi Gustavu Maitnerovi, kde bylo hodn ministrant a dobré vztahy. Ministrování p edal nejmladšímu bratrovi, který ješt v 70. letech sloužil u pana d kana Josefa Nakládala. Kostelníkem byl tehdy pan Vym tal.

Za zmínku stojí, že pan arcib. rada G. Maitner byl v padesátých letech ubytován v dom u Ková v Panské ulici. Zem el v roce 1961 a je pochován na místním h bitov , stejn jako n kolik dalších místních fará .

Ludmila Filipová

## Adorační den,

který se uskuteční v kostele v Nanebevzetí Panny Marie v Uničově

**v neděli  
25. července 2010**

*je velkým svátkem celé farnosti.*

Při adoraci chceme před eucharistií pokorně zprostředkovat usmíření milosrdného Boha za všechny urážky současného světa, vyprošovat rozšíření Božího království v naší vlasti a prohloubit lásku ke svému Pánu.

Začátek adorace začíná po mši sv. **v 9.30 hodin**, adorační den ukončíme svátostným požehnáním **v 18 hodin**.

### Pod kováni

Tyto ádky jsou malým pod kovániím za velkou pomoc všem, kte í p isp li úklidem prostor Muzea baroka, farní zahrady, kostela a drobným pohošt ní m k jeho slavnostnímu otev ení.

Vám všem Pán B h zapla !

Místní organizace KDU-ČSL  
a Římskokatolická farnost v Uničově  
pořádá tradiční

**pout' na sv. Hostýn  
v sobotu 10. července 2010**

*Program:*

v **7.00 hod.** - odjezd autobusu od Alberta v Uničově  
v **7.10 hod.** - odjezd autobusu od zastávky v Renotech  
v **9.00 a 10.15 hod.** - mše sv. na sv. Hostýně  
ve **12.00 hod.** - společná pobožnost křížové cesty  
ve **13.00 hod.** - svátostné požehnání v basilice  
ve **14.00 hod.** - odjezd do Uničova

Závazné přihlášky a zálohu 150,- Kč přijímá paní Ludmila Filipová po mši sv. nebo na ☎ 723 74 07 41.

**Můžete se také přihlásit zápisem do seznamu vztadu v kostele.**

Římskokatolická farnost v Uničově  
vás srdečně zve

**na pouť  
na Rudu u Rýmařova  
v neděli 1. srpna 2010**

*Program:*

v **09.45 h.** - odjezd autobusu od Alberta v Uničově  
v **11.00 h.** - slavnostní poutní mše, kterou bude sloužit biskup ostravsko-opavské diecéze Mons. František Václav Lobkowicz, O.Praem.  
ve **13.00 h.** - pobožnost křížové cesty  
ve **14.00 h.** - odjezd do Uničova

Závazné přihlášky a zálohu 50,- Kč přijímá paní Ludmila Filipová po mši sv., nebo na ☎ 723 74 07 41.

**Zveme všechny farníky.**

Nabízím k pronájmu p kný byt 3 + 1 na ulici Dukelská v Uni ov . Volný od zá í 2010. Pro bližší info volejte 721 82 72 87, Marie Brachtlová.

V m síci ervenci oslaví  
91. narozeniny paní  
Marie Zaorálková.  
P ejeme Boží požehnání  
a pomoc, mnoho radosti  
a pokoje, ochranu  
a p ímluvu Panny Marie.

Jednom sí ník *POKOJ VÁM!* vydává římskokatolická farnost v Uni ov . Neprodejné! Ur eno pro vnit ní pot ebu farnosti.

Redak ní rada: P. Josef Janek (jj), Ji í Hájek (jihá), Jitka Šenková (jíše), Dagmar Bradá ová (dabr), Jaroslav Koc rek (jako), Jitka Koc rková (jiko),

František Vomá ka (frvo), František Kova ík (frko), Klárka Hájková (klhá), So a Šlosarová (ss). Grafická úprava Jana Šumpíková.

P ísp vky posílat do 20. dne v m síci psanou formou, na disket , elektronickou poštou. Nevyžádané p ísp vky se nevracejí.

římskokatolická farnost, Kostelní nám stí 153, 783 91 Uni ov, tel: 585 054 500, E-mail: rkfunicov@tiscali.cz, www.farnostunicov.cz



M SÍ NÍK UNI OVSKÉ FARNOSTI

ervenec - Srpen 2010

Ro ník 6

íslo 7

## SLOVO ŽIVOTA NA ERVENEC

*„Nebeské království je také podobné obchodníku, který hledá vzácné perly. A když najde jednu drahocennou perlu, jde, prodá všechno, co má, a koupí ji.“ (Mt 13,45-46)*

Ježíš se tímto krátkým podobenstvím siln dotýká p edstavivosti poslucha . Všichni totiž znali hodnotu perel, které byly v té dob spolu se zlatem tím nej cenn jším, co lov k znal.

Navíc Písmo hovo í o mudrosti, tedy o poznání Boha, jako o n - em, co se nedá srovnávat ani s „nejdražšími kameny“.

V podobenství však vystupuje do pop edí mimo ádná, p ekvapující a ne ekaná událost. Jeden obchodník zahlédl, možná na n jakém trhu, perlu, která m la v jeho zkušených o ích nesmírnou hodnotu a mohla mu p ínést veliký zisk. Když si vše dob e propo ítal, rozhodl se, že stojí za to všechno prodat a perlu koupit. Kdo by na jeho míst neud lal totéž?

V tom spo ívá hluboký smysl podobenství.

Perlou je setkání s Ježíšem, tedy s Božím královstvím mezi námi. Je to jediné ná p íležitost, kterou je t eba ihned uchopit a vynaložit na ni veškerou energii a vše, co máme k dispozici.

*„Nebeské království je také podobné obchodníku, který hledá vzácné perly. A když najde jednu drahocennou perlu, jde, prodá všechno, co má, a koupí ji.“*

Není to poprvé, co se u edníci ocitli p ed radikálním požadavkem všechno zanechat, aby mohli Ježíše následovat. Zanechat i ty nej cenn jší hodnoty, jako jsou rodinné vztahy, materiální zabez-

pe ení, zajišt ní budoucnosti.

Ježíš v požadavek ale není bezd - vodný a nesmyslný.

Za to „všechno“, co lov k ztrácí, získává „všechno“, které je nesrovnatelně cenn jší. Pokaždé, když Ježíš n co žádá, také slibuje, že dá nesrovnatelně víc.

Tímto podobenstvím nás Ježíš ujíš u - je, že budeme mít v rukou poklad, který

*„Nebeské království je také podobné obchodníku, který hledá vzácné perly. A když najde jednu drahocennou perlu, jde, prodá všechno, co má, a koupí ji.“*

Je to konkrétní výzva, abychom dali stranou všechny modly, které mohou v srdci zaujímat místo Boha, a už je to kariéra, manželství, studium, p kný d m, zam stnání, sport i zábava.

Je to výzva, abychom dali Bohu první místo, aby byl vrcholem našich myšlenek, cit a aby vše v život k n mu sm - ovalo a vše z n j vy - cházelo.

Budeme-li hledat jeho království, bude nám podle p íslibu v evangeliu vše ostatní p idáno.

Možná bychom se m li u it od „malí kých“ a více d v ovat Otcov proz etelností, která nedopustí, aby n co scházelo tomu, kdo z lásky dává všechno i z mála, co má.

V Kongu vyráb li mladí lidé n kolik m síc u - m lecké pohlednice z banánových slupek, které pak prodávali v N mec - Zpo átku si nechávali vše, co vyd lali (n kte í

tím živilí celou rodinu). Pozd ji se rozhodli z poloviny výd lku vytvo it spole - ný fond na pomoc skupin p tat iceti nezam stnaných mladých lidí.

B h se nenechává p ekonat ve velkorysosti. Dva mladí z této skupiny podali v obchod , kde pracovali, takové sv dectví, že se n kolik obchodník , kte í hledali nové zam stnance, obrátilo s pracovní nabídkou práv na n . Díky tomu jedenáct z nich získalo stálé zam stnání.

nás jednou provždy u iní bohatými.

M že se zdát, že to je chybný krok - opustit jistotu a jít vst íc nejjistot , zanechat jisté hodnoty a spoléhat na hodnoty pouze p íslíbené... Vzpome me na obchodníka s perlou. On ví, že jde o velmi vzácnou perlu a plný d v ry o ekává, co mu vynese.

Kdo chce následovat Ježíše, ví a díky ví e chápe, jak nesmírným ziskem bude pro toho, kdo alespo duchovn vše opustí, možnost podílet se s Ježíšem na d icetví Božího království.

Tuto možnost nabízí B h v život každému lov ku.

Chiara Lubichová

## Tip na ned Iní výlet XLV. ást

Dnešní pojednání je výjime n tak trochu v rozporu s nadpisem, nebo se jedná spíš o inspiraci na prožití alternativní dovolené, nežli o výlet.

Už po mnoho let volíme dovolenou na r zných selských statcích v Alpách. Je to takový svérázný styl pom r levné a hezké dovolené, kde si ale všechno musíte naplánovat a za ídit sami - od termínu a rozpo tu p es stanovení trasy a jídelní ek, množství navštívěných památek a p írodních krás, až - samoz ejm - po výb r ubytování. Možností ubytování na selském statku

internetové p ípojení, d tský plácek, udrna nebo i posilovna i zahradní tram - polína. P í p íjezdu Vám hostitelé poskytnou informace jak t ídit odpad, kde sušit obuv, jak vyplnit p íhlašovací formulá , zeptají se na Vaše další p ání, p ípadn sd lí svoje požadavky a pak už jste ve „svém“ vybaveném prázdninovém domku svými pány, p í emž mnohdy máte i sv j soukromý vchod do domu.

Platí se zpravidla v hotovosti v p ed - ve er odjezdu, požadavek na zálohu p ed p íjezdem bývá výjime ný. Doporu -



Funk ní mlýn

ka, p es mýtné za pr jezdy vysokohorskými tunely až nap . po as bohoslužby p í ned Iním p íjezdu), naleznete v pokojí pokaždé p íravený seznam místních zajímavostí, které stojí za zhlédnutí, v etn map a komentá k historii hostitelského místa a jeho obyvatel.

Každá ást Alp má svoje nezam - nitelné krásy, vždy je však vyjád ením harmonie soužití lov ka s Božím stvo ením a skýtá tolik možností, že se ani vypsát nedají (vysokohorské túry, vodopády, horolezectví, jeskyn , d tské zábavní parky, hrady a zámky, divoké rokle, t žební štoly s vlá ky, p írodní koupání, kostely, kaple a horské kostelí - ky, paragliding, rafting, cyklostezky, muzea, nákupy anebo t eba stolní tenis za špatného po así).

Alpy jsou krásné v každém ro ním období, nicmén vyplatí se navštívit je na ja e nebo na podzim, kdy jsou ceny ubytování nejlevn jší, horské louky pest - e zá í, sluní ko už (nebo ještě po ád) docela pálí a na ad krásných a vzorn udržovaných míst a parkoviš se neplatí

M ste ko Virgen



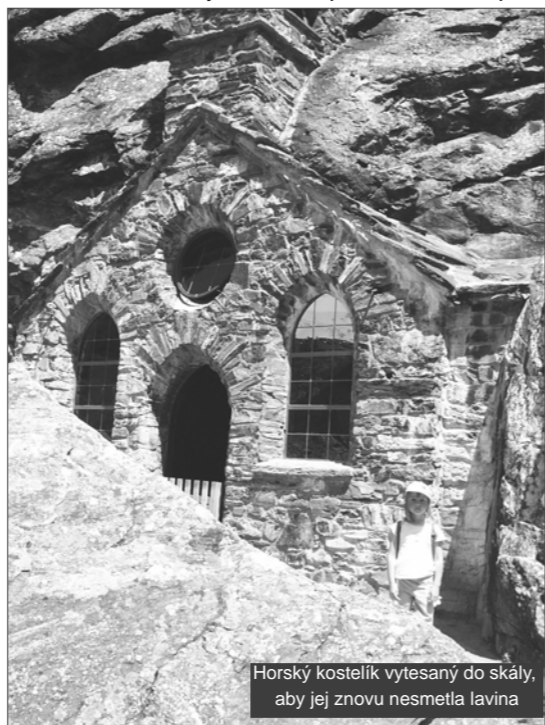
(tzv. Bauernhof) naleznete na internetu bezpo et, a to jak v rakouských, tak italských nebo i n meckých a slovinských Alpách. Namátkou sta í nap . zadat adresu www.bauernhof.at a na map se Vám zobrazí lokality se stovkami nabídek v Rakousku. A už se jedná o statek v jakékoliv zemi, v tšinou je jim spole né to, že se na nich domluvíte n mecky nebo anglicky, že obyvatelé jsou pracovití, pohostinní, dobrosrdní, a že žijí více i mén náboženským životem, což dokládá i výzdoba jejich p íbytk , které jsou v tšinou p edstavovány stylovými tyrolskými staveními se vším pohodlím. Krom pokoj , kuchyn a sociálního zázemí bývá obvyklou vý - bavou i my ka nádobí, n kdy i pra ka,

uji však odsouhlasit si ástku s majitelem už p í prvním e-mailovém nebo telefonickým dotazu a požadovat kone - nou sumu, která zahrnuje nejen ubytová - ní a spot ebu vody, tepla a elekt iny, ale i cenu za provedení kone ného úklidu a p íhlašovací, pop . jiné poplatky. O záležitosti spojené s ubytováním se nej ast ji starají manželky majitel . Pokud jim p í p íjezdu p edáte drobný dárek, ud lá jim to radost. Stejn tak i ony Vám asto nabídnou uvítací „ tvrtku“ z vlastní pálenky a umožní Vám volný p ístup do svých hospo - dá ských stavení a stájí. Za rozumné ceny si pak u nich m žete nakupovat i vlastní mlé - né výrobky nebo objednávat pe ivo. N kdy jsou dobrovol - nou sou ástí programu i pro - jíž ky na koních nebo výlet na jejich „Almhüte“, ili salaš vysoko v horách.

Navzdory tomu, že je dobré mít všechno už p edem naplánováno za pomoci internetu (od informací kde, za kolik a kdy je v provozu jaká lanov -



Poušt ní lodí ek na horském potoku



Horský kostelík vytesaný do skály, aby jej znovu nesmetla lavina



Z výšlapu na Blauspitze 2575 m.

poplatky, jelikož byste leckde možná byli skoro jedinými návště vníky (což také není špatné).

A na kolik to vlastn vyjde? Není nereálné sehnat v ervnu týdenní ubytování v centru rakouského národního parku Hohe Tauern pro 2 dosp lé a 7

d tí do 11.500 K . ekn - levn . Snad jen pe ivo bývá výrazn - me, že 1.500 K padne (dle náro nosti) na lanovku, parko - vné a r zné atrakce. Dál - ní ní známky, mýtné za tune - ly a palivo od erpají finance

v závislosti na tom, kudy a jak daleko jedete, v pr - m ru 4.000 K (pozn.: letos je palivo v Rakousku levn jší, než u nás

a seznam nejlevn jších benzinek naleznete na stránkách www.oamtc.at). Jídlo nepo í - tám, jelikož se vyplatí ho vést v izolovaných boxech z tu - zemska, a koliv i v zahrani í se našinec m že stravovat



(jihá)

## Z katechismu o modlitb

Za alo to tím, že jsem chodila na p ípravu na bi mování. Pan fará nás u il, jak chválit Boha za každý prožitý den, za Pána Ježíše a podobn . Denn vyznávat h íchy své i svých rodi . Nabádal nás, abychom se modlili svým srdcem a vlastními slovy. Nemáme se nechat zahnat mezi lidi „druhé kategorie“ - tzv. lidí mén cenné, a to jen kv li tomu, že jsme v ící a chodíme do kostela.

V jedné z lekcí jsme probírali, že v našem život jsou období, kdy se rádi a vroucn modlíme, ale také období suchopáru, kdy se nám do modlitby

nechce a musíme se nutit. Je to zkouška od Pána Boha, a když toto období p ekonáme, budeme op t vd ni, že Pánu Bohu pat íme. Máme-li p ed sebou t žký den, je pot eba použít st elnou modlitbu a prosit v ní o zvládnutí situace.

Dále jsem si poznamenala, že naše duše pot ebuje modlitbu. Pokorní lidé se modlí, pat í to k životu. Modlitbou lze projevit lásku k Bohu. K modlitb je pot ebná víra. Vnímát, co chce B h. V modlitb „Ot e náš“ je v ta: „Posv se jméno tvé...“. Kéž je Boží jméno oslavováno po celém sv t !

Modlitba umož uje chovat se ke dru -

hým lidem stejn jako B h k nám. Když se za ínáme modlit, On za íná jednat. Vždy na m mimo ádn p sobila modlit - ba na Zelený tvrték. To setrvávání v Kristov lásce. Také to, že se máme modlit hlavn v nemoci a utrpení. Na sklonku dne a na za átku dne. Spojovat všechny události s Bohem.

Na záv r bych se cht la pod lit o jednu zkušenost. P esto, že jsem nera - da cestovala, p íhlásila jsem se na zájezd s naší farností do rakouských Alp. V Mariazell se sešlo na 80 000 katolíků . Tato cesta mi prosp la tím, že posílila mou d v ru v Boha.

Dana Lukasová

## První svaté p íjímání našich d tí

Každá mše svatá je velkou slavností, ale ta v ned lí 6. ervna 2010 byla navíc slavností prvního svatého p íjímání T la Kristova devíti d tmi našich farností. D v ata i chlapci p íšli na tuto velkou událost svého života nejen sváte n oble - ení navenek, ale byly slavnostn nalad ní p edevším uvnit . P ed tímto prvním svatým p íjímáním p íjali všichni svátost smí en a tak se Pán Ježíš mohl radovat z ístých duší ek, které k n mu v tento den p ístupovali poprvé.

P íjetí T la Pán bylo vyvrcholením p ípravy v pr b hu ce - lého školního roku. Touto cestou dovedl „své“ d tí až k Pánu náš otec Josef. D tí svou vd nost za tuto jeho lásku neumí vyjád í slovy, ale z jejich chování je z ejmé, že pro n z stane vždy tím, který má k Bohu nejbliž z nás a umí tento vztah zpro - st edkovat i jím.

Krásným okamžikem celé této události bylo pobídnutí pa - na fará e, aby r žil ky, které od n ho d tí dostaly, zanesly svým maminkám a pod kovaly jim za své životy, ale p ede - vším za život v ný, který jim dává Pán. Tato slova p íjaly všechny v ící maminky s velkou vd ností Bohu za své sv - ené d tí.

Kéž tyto chvíle z stanou navždy v srdcích nejen d tí, ale i nás dosp lých a jsou nám všem posilou ve chvílích mén sla - vnostních, ve chvílích starostí, bolestí, trápení. A je pro nás vždy tím nejd ležit jším v našem život práv život s Pánem

a pro n ho. Protože svaté p íjímání je tím nejvzácn jším vidi - telným vyjád ením lásky Pána k nám.

(ss)

